

ГОМЕЛЬ И СЕМЬЯ АРХИТЕКТОРОВ БУРЛАКА: СОЮЗ ЛЮБВИ И ТВОРЧЕСТВА

60 лет назад, в 1961 г., Гомельская областная библиотека отметила новоселье. Архитектором нового здания главной библиотеки региона стала Валентина Соввична Бурлака – талантливым зодчий и жена даровитого градостроителя Ивана Федоровича Бурлака – автора проектов улицы и площади Победы. Величественная магистраль в настоящее время стала проспектом Победы.

ОН И ОНА. ДОРОГА К ТВОРЧЕСТВУ И СЧАСТЬЮ

Иван Бурлака родился 29 ноября 1922 г. в селе Березовка Красноградского района Харьковской области в крестьянской семье. Живописность родных мест воспитала в мальчике с нежной душой стремление к прекрасному. После смерти матери Ваня воспитывался в интернате. В четырнадцать лет поступил в Харьковской архитектурно-строительный техникум (в настоящее время – Харьковский колледж строительства, архитектуры и дизайна). Для подростка Харьков был привлечен своей оригинальной архитектурой, сочетавшей множество разнообразных стилей. Иван Бурлака с отличием окончил техникум и получил специальность «техник-архитектор».

Валентина Яценко родилась 16 июня 1924 г. в селе Полково-Никитовка Богодуховского района Харьковской области. Поначалу ее семья жила в Харькове, затем в Славянске, а перед началом Великой Отечественной войны переехала в областную центр Сталино (сейчас г. Донецк).

Иван получил диплом об окончании учебного заведения 30 июня 1941 г. и уже в июле был призван в ряды Красной Армии. Сержант, впоследствии гвардии старший сержант Бурлака воевал на Северо-Западном и Прибалтийском фронтах и был награжден Орденом Красной Звезды, медалью «За отвагу» и медалью

«За победу над Германией в Великой Отечественной войне 1941–1945 гг.».

Семья Валентины во время войны оставалась в Сталино. Отец ушел на фронт. После освобождения города в 1943 г. девушка окончила школьное обучение и в 1945 г. поступила в Харьковский инженерно-строительный институт (в настоящее время – Харьковский национальный университет строительства и архитектуры) на архитектурный факультет.

После Великой Отечественной войны требовались специалисты для восстановления страны. Поэтому



Елена Ведь

на основании Указа Президиума Верховного Совета СССР от 25 сентября 1945 г. Иван Бурлака был демобилизован как имеющий среднее-техническое образование. В октябре 1945 г. он поступил на архитектурный факультет Киевского инженерно-строительного института (в настоящее время – Киевский национальный университет строительства и архитектуры).



Диплом И.Ф. Бурлака об окончании Харьковского инженерно-строительного техникума



И.Ф. и В.С. Бурдака, Свадебная фотография, 1949 г.

Уже в студенческие годы Иван Бурдака показал себя перспективным специалистом. Студент-первокурсник, по окончании техникума имеющий квалификацию техника-архитектора, лично и в соавторстве разрабатывал проекты сельского строительства – планировку и реконструкцию сел Киевской области. Будущий архитектор интересовался промышленным и гражданским строительством, разрабатывал проекты для треста «Сталинуголь».

Светлана Яценко, отца Валентины, пригласили на должность бухгалтера Киевского молочного завода, и в 1947 г. его семья переезжала в столицу Украины. Валентина переехала на архитектурный факультет Киевского инженерно-строительного института.

Там и встретились Иван и Валентина. Дружелюбная жизнерадостная красавица и серьезный молодой человек полюбили друг друга и спустя два года поменились. Днем свадьбы они выбрали 22 июня – что свидетельствовало о вере молодоженов в себя, в свою любовь, в счастливое будущее.

ВРЕМЯ СТРОИТЬ

После окончания института в 1950 г. творческая семья Бурдака приехала возрождать соседнюю республику. Свой архитектурный талант Иван и Валентина отдали Гомелю, ставшему для них второй родиной.

1950-е годы – время уверенного вхождения в архитектуру будущих признанных мастеров белорусского зодчества. Советом Министров БССР Иван Фёдорович Бурдака был назначен начальником Гомельского областного отдела по делам архитектуры. Значимыми явлениями были осуществленные им проекты размещения строительства в Гомеле на десять лет с выделением первоочередного строительства на три года. Знаменательным явился выполненный градостроителем проект благоустройства Центральной площади (в настоящее время – пл. им. В.И. Ленина). Крупнейшим архитектурным событием стала Гомельская областная сельскохозяйственная выставка 1951–1953 гг. – региональный аналог всесоюзной Выставки достижений народного хозяйства (ВДНХ).

Валентина Савишна Бурдака в 1950-е гг. работала в Гомельском филиале Белгоспроекта (в настоящее время – Гомельгражданпроект), прошла путь от архитектора до руководителя группы. Проектировала административные, коммерческие, учебные, культурно-досуговые сооружения. Первостепенное внимание государство уделяло размещению жилья и производства, и поэтому высшим проявлением архитектурного мастерства тех лет стало жилищное строительство, которое занимало значительное место в творчестве Валентины Бурдака.

Валентина и Иван Бурдака часто трудились плечом к плечу: совместно разрабатывали проект гостиничного комплекса высокого уровня комфортности – гостиницу «Союз» с рестораном, участвовали в конкурсе проектов, организованном Гомельским областным комитетом комсомола.

В 1953 г. они приступили к разработке планировки и застройки ул. Победы: подготовили проектное задание, спроектировали поперечный профиль улицы и прилегающих кварталов. Просторная – шириной 54 м, прямая, как стрела, магистраль длиной более километра должна была стать кратчайшей дорогой, соединяющей ул. Советскую и вокзал.

Эта улица – пример сотворчества двух личностей и семейной гармонии, жаждевшей свое воплощение в архитектуре. Своим проектом они выразили победу жизни над тем злом, которое несет война.



В.С. Бурдака. Перспектива гостиницы «Союз» на углу улиц Советской и Крестинской



И.Ф. Бурдака. Вариант застройки Центральной площади



И.Ф. Бурлака. Перспектива улицы Победы. Вид со стороны вокзала



И.Ф. Бурлака. Перспектива улицы Победы

Кроме того, И.Ф. Бурлака разработал проект площади на пересечении улиц Краснойармейской и им. Карла Либкнехта (в настоящее время – ул. Комсомольская), которую первоначально собирались назвать Краснойармейской. Именно он настоял на том, чтобы представительское городское пространство, примыкающее к ул. Победы, носило сдвоенное название. Архитектор, бывший фронтовец, еще при проектировании площади видел на ней монумент, посвященный освобождению Беларуси от немецко-фашистских захватчиков, и считал, что памятником победителям должен находиться на площади Победы.

Улица Победы была первой, которая строилась поточным методом. Застройка улицы была комплексной: с одновременным строительством жилых домов, общественных зданий, инженерного оборудования, благоустройством и озеленением территорий. Первыми в 1956 г. семья Бурлака запроектировала два 46-квартирных и два 25-квартирных дома в виде угловых вставок. Это 5-этажные дома желтовато-охристого цвета из белого кирпича с четырехскатными крышами и карнизами. Здания были монументальными, сдержанными по форме, а выступающий нижний ярус и карнизы с зубчатой лентой придавали им торжественность. Однако низинный рельеф и песчаные почвы увеличивали нагрузку на ливневую канализацию, и жителям первых этажей болота напоминало о себе влажность.

Жилье в середине прошлого века подразумевало уже не только квартиру, но и весь комплекс обслуживания. Высокоразвитая инфраструктура ул. Победы сделала ее центром торговой жизни города.

На первых этажах жилых домов располагались крупные магазины: продуктовые (гастроном, овощной, диетический) и протоварные (одежда, обувь, галантерея, парфюмерия, мебель, хозяйственный «1000 мелочей»), книжный и спортивных товаров. Для обслуживания населения работали парикмахерская, ателье мод, телеателье, почта-телеграф, городская билетная касса и молодежное кафе.

К 1961 г. ул. Победы вышла к железнодорожному вокзалу, и на месте последнего участка болота построили автовокзал. В центре Привокзальной площади были разбиты яркие цветочные клумбы.

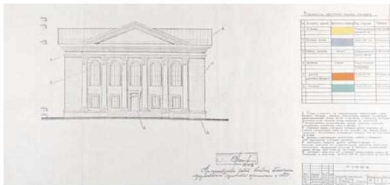
БИБЛИОТЕЧНЫЙ ЗОДЧИЙ

Украшением пл. Победы является здание Гомельской областной библиотеки. Спроектировала его Валентина Савишна Бурлака. Со времени образования в 1928 г. библиотека находилась во Дворце пионеров (в настоящее время – дворец Румянцева и Паскевичей). Во время Великой Отечественной войны здание понесло большой урон: оно было полуразрушено, в относительно хорошем состоянии оставался лишь левый флигель, где располагались областная библиотека и музей. Когда в 1951 г. настали кровлю Дворца пионеров, крышу сорвало ветром. Противные дожди залили помещения, принадлежние и областной библиотеке, и музею.

По настоянию директора библиотеки Ивана Ильича Хатурина в ноябре 1954 г. комиссия обкомплкома



В.С. Бурлака с макетом здания Гомельской областной библиотеки и макетом улицы Победы



Пастор цветного решения фасадов Гомельской областной библиотеки

проверила ее техническое состояние и пришла к неутешительным выводам: междуэтажные перекрытия флигеля подгнили, комнаты были перегружены книгами, что грозило обвалом.

В 1955 г. в Гомеле состоялось заседание архитектурно-строительного совета Управления по делам архитектуры при Совете Министров БССР, решившее судьбу Гомельской областной библиотеки. На пересечении улиц Красноармейской и нынешней Комсомольской предполагалось построить кинотеатр. Но против такой идеи выступил заместитель председателя облисполкома, бывший подпольщик Андрей Аверьянович Куцак. Поэтому было решено возвести здесь здание областной библиотеки.

При проектировании здания библиотеки Валентина Саввичка Бурлака вдохновлялась архитектурой итальянских соборов, обращаясь к принципам античной храмовой архитектуры с ее монументальностью, гармонией и простотой. Гомельская областная библиотека – комплексный двухэтажный комплекс из белого кирпича с многоярусной крышей. На фоне пасельных бежевых стен выделены белые колонны, портики, карнизы (в начале 2000-х гг. демонстративное решение экстерьера поменялось и было выполнено в серо-голубых тонах). Торжественность зданию придает симметричная композиция,

треугольный фронтон, пертик с колоннадой коринфского ордера, рустовка стен, профилированные карнизы полуциркульных окон.

Центральный вход в библиотеку акцентирован парадной лестницей и высокой дверью-порталом. Здание в плане напоминает базилику. Первый этаж включает вестибюльное пространство, ведущее в холл. Интерьер вестибюля оформлен четырьмя четырехугольными колоннами, формирующими центральную и боковые зоны, предназначенные для гардероба. Объем за холлом представлен двумя параллельно расположенными коридорами, один из которых ведет в активный зал, справа от второго находятся административные помещения.

Холлы первого и второго этажа связаны двумя широкими мраморными маршевыми однопролетными лестницами, находящимися слева и справа от фойе. Второй этаж состоит из двух равных объемов: читального зала и фойе. Литературное книгохранилище с лифтом находится в центре и расположено по всей высоте здания.

Читальный зал рассчитан на 200 мест. Вход в него – через три двустворчатые широкие и высокие, почти три метра, деревянные двери. Зал занимает половину площади здания библиотеки. Высота его стен – около десяти метров, три стены

занимают огромные полуциркульные вертикальные шестиметровые оконные проемы, разделенные в экстерьере полуколоннами. Поэтому даже в хмурый день помещение остается светлым, а в солнечный и вовсе выглядит ярким и веселым.



Женя Гавва встала у входа в библиотеку, еще еще архитектура – библиотека, еще еще она Библиотека Гомельская.
18.12.1955 года архивный фотоснимок от В. П. Давыд В. Гавва.

Вырезка из газеты «Гомельская правда»

Холл второго этажа – пространство, включающее административные и служебные помещения, находящиеся в глубине здания, и непосредственно трехэтажное фойе с акцентированным центром. В середине 1960-х гг. Валентина Бурлака реконструировала центральный холл на втором этаже, благодаря чему административные и служебные помещения перестали находиться в прямом обзоре читателей и посетителей.

Внутреннее убранство Библиотеки – это лепнина на потолке и молдинги, стены, покрытые бежевой сухой штукатуркой; паркет на полу; эффектные люстры и местные освещение; мраморные лестницы; дубовые двери, кафедры для выдачи литературы, гардероб. Возводили библиотеку строительный трест № 10 и строители-железнодорожники из управления № 318 «Белтрансстрой».

Инициатор постройки нового здания Иван Ильич Халтурин к тому времени уже вышел на пенсию. Завершалось строительство при его преемнике – Марии Антоновне Стальмаховой, которая вместе с Иваном Ильичем сделала очень многое для того, чтобы библиотека обрела свой дом. Ств в 1960 г. директором, всего через год Мария Антоновна открыла перед читателями двери крупнейшей библиотеки области.

ИЗ ПРОШЛОГО В БУДУЩЕЕ

В середине 1980-х гг. в интересе библиотеки произошли значительные изменения: окна лестничных площадок были украшены витражами, в холле первого этажа паркет заменен бетонным покрытием. К концу XX в. возникла острая необходимость в дополнительных площадях: библиотечный фонд достиг миллиона экземпляров, планировалось создание новых отделов, гардероб необходимо было увеличить в связи с возросшим количеством читателей.

В 2001 г. площадь библиотеки была расширена пристройкой (автор проекта архитектор Т.Л. Кузьмич). Первоначально планировалось сделать надстройку третьего этажа, но болотистая почва не давала возможности осуществить такой проект. Поэтому появилась пристройка.

Это решение, сначала вынужденное, в долгосрочной перспективе позволило сохранить самобытность здания библиотеки как архитектурного памятника 2-й половины XX в.

Здание Гомельской областной библиотеки, спроектированное Валентиной Саввиной Бурлаки, является объектом историко-культурного наследия третьей категории и уже на протяжении нескольких десятилетий соответствует классическому пониманию библиотеки как храма мудрости. Библиотечный комплекс любит читатели, библиотекари и гости Гомеля, и он по праву стал одной из визитных карточек города.

Р.С. В 2019 г. областная библиотека стала обладателем личного архива семьи И.Ф. и В.С. Бурлаки, переданного их дочерью Еленой Ивановной Жуковой. Семейный архив архитекторов – это уникальные эскизы и фотографии проектов послевоенного Гомеля 1950–1970 гг., личные документы и артефакты людей, внесших значительный вклад в восстановление Гомеля. Задача Гомельской областной библиотеки – сохранить и передать последующим поколениям память о людях, которые создавали наш город, делали его красивым, удобным и современным.

ЛИТЕРАТУРА

1. Архитекторы Советской Белоруссии: биографический справочник / Союз архитекторов СССР, сост. В.И. Ашихин. – Минск: Беларусь, 1991. – 262 с. ил.

2. Архитектура Беларуси: нарты знающих на Удостоверенные и Гомельские каталоги: у 4 т. Т. 4. Кн. 2. Другая половина XX – первая половина XXI ст. / ИАИС, ред. колл. А.И. Пацка и И.И. Милош. – Минск: Беларуская навука, 2005. – 790 с.
3. Архитектура Гомеля: прозалю, мастацтва, будаўніцтва: учебно-методыцкае збавіцц / [И.И. Милош и др.]; Міністэрства адукацыі Рэспублікі Беларусь, Універсітэты адукацыі «Беларуская дзяржаўная ўніверсітэт транспарту», кафедра «Архітэктура». – Гомель: БелГУТ, 2011. – 39 с.
4. Бурлака Валентина Саввіна // Кто есть Кто в Республике Беларусь. Архитектура Беларуси / Редакцыйны савет: И.В. Чечала (прэзідэнт) і др. – Минск: Зямлязнаўддзя, 2014. – 160 с.
5. Ванюк, А.А. Історыя архітэктуры Беларусі: у 2 т. Т. 2. Саветскі перыяд / А.А. Ванюк. – 2-е изд. – Минск: Выдавецкі акадэмія, 1997. – 293 с.
6. ГОСТ Р 58933-2017 Заданія і выразкі. Словарь. Часть 1. Общие термины // <http://docs.cntd.ru/doc/standards/58933/667>
7. Історыя архітэктуры Беларусі: [а 2 т.] / А.А. Ванюк (рэдактар) і др. – 2-е изд. – Минск: Выдавецкі акадэмія, 1997. – 273 с.
8. Малкоў, В.Г. Гомель – драўняны і сучасны. Архітэктура і аэ савіцкіх і сучасных. И.И. Милош; Міністэрства адукацыі Рэспублікі Беларусь, Універсітэты адукацыі «Беларуская дзяржаўная ўніверсітэт транспарту», кафедра «Архітэктура». – Гомель: БелГУТ, 2014. – 102 с.
9. Сержанен, С.А. Архітэктура наследдзя Беларусі: прывіды 1950-х гадоў / С. Сержанен // Архітэктура і будаўніцтва. – 2017. – № 6. – С. 34–39.
10. Строительная сеть: город (журналистское издание) / в. выд. под ред. Б.М. Захарки, Ю.З. Глушанки, А.В. Ковалевски, А.А. Чечал; ред. колл. В.И. Павленко и др.; фото М.А. Амельной и др. – Гомель: Вечерний Гомель-Медиа, 2011. – 343 с. – (Любимый Гомель).
11. Фалімоў, С.Д. Архітэктура абшчэствяных зданіяў Беларусі. – Минск: Выдавецкі акадэмія, 1995. – 188 с. ил.
12. Шапур, С.А. Архітэктура Беларусі XX – пачатку XXI в.: эпохальны ств і ўдасканаленыя канцэпцыі / С.А. Шапур; Нацыянальны акадэмічны навукаў Беларусі, Інстытут іакустэаадукацыі, іаграфіі і фальклору ім. К. Крышкі. – Минск: Беларуская навука, 2007. – 354 с.



Здание Гомельской областной библиотеки, 2000-е гг.